

# Gweithgareddau i ddilyn y gwasanaeth



Mae'r gweithgareddau hyn yn dilyn o'r gwasanaeth Nadolig ac yn awgrymiadau sut i ddatblygu'r thema o roddion a doniau oddi fewn i'r dosbarth. Mae yma hefyd weithgaredd ynghylch cydraddoldeb rhyw er mwyn cyflwyno'r pwnc

## Gweithgaredd 1

Gofynnwch i'r disgyblion dynnu llun o oedolyn sy'n bwysig yn eu bywyd, rhiant efallai, gofalwr, athro neu ffrind. Yna gofynnwch iddynt feddwl am y doniau arbennig sydd gan y person yma a'u hysgrifennu o'i amgylch. Gallent hyd yn oed greu ffrâm a'i roi iddynt fel anrheg Nadolig.

## Gweithgaredd 2

Anogwch y disgyblion i greu llyfr talebau yn cynnwys eu doniau hwy fel anrheg Nadolig i un annwyl. Allent nhw gynnig golchi llestri am wythnos, neu chwarae gêm fwrdd gyda brawd neu chwaer?

## Gweithgaredd 3

Mae yna sawl rheswm pam fod merched mewn tlodi yn ei chael hi'n her i fagu eu teulu ond mae anghyfartaledd rhyw yn un o'r rhai mwyaf.

### Cywir/Anghywir

Gosodwch linell ddychmygol ar draws y dosbarth a rhoi 'cywir' yn un pen ac 'anghywir' ar y pen arall. Dylai'r disgyblion wrando ar y datganiad a symud i'r pen y maent hwy'n ei gredu sy'n gywir, neu aros yn y canol os nad ydynt yn gwybod.

1. O amgylch y byd, gwryw yw'r rhan fwyaf o bobl sy berchen tir. **[CYWIR]**
2. Yn y cartrefi tlotaf, nid yw 1 o bob 3 merch yn mynd i'r ysgol. **[CYWIR]**
3. Mae dynion yn bum gwaith mwy tebygol o fod yn aelodau seneddol na merched. **[CYWIR]**
4. Mewn rhai gwledydd, mae 30% o ferched yn briod cyn iddynt gyrraedd 15 oed. **[CYWIR]**
5. Does dim un athletydd benywaidd ymhlith y 100 athletydd sy'n ennill fwyaf yn y byd. **[CYWIR]**

Trafodwch y ffeithiau hyn gyda'r dosbarth. Ydi bywyd yn wahanol i ferched yng Nghymru? Oes yna anghydraddoldeb rhyw yma (meddylwch yn benodol am fabolgampau neu gyflog cyfartal)? Sut mae cydraddoldeb rhyw wedi newid dros amser yng Nghymru, a sut y daeth y newidiadau hyn i fod (er enghraifft, effaith mudiad y swffragetaid)?



# Storiau Beiblaidd

## Mae'r gweithgaredd yma'n agosach at stori'r Nadolig yn y Beibl

### Rhan un

Pan fo Cristnogion yn cofio am enedigaeth Iesu, maent hefyd yn cofio am sut y gwnaeth ei rieni daearol, Mair a Joseff, ofalu amdano. Fe wnaethant ddilyn cyfarwyddiadau Duw er nad oeddent wedi deall yn iawn neges yr angel na'r hyn fyddai'r cwbl yn ei olygu yn eu bywyd.

Gofynnwch i'r disgyblion fyfyrion ar stori'r Nadolig gan feddwl yn benodol am y cymeriadau allweddol. Mewn grwpiau, gwnewch restr o nodweddion a rhinweddau pob un. Gallai'r disgyblion ddarlunio llun mawr o'r cymeriadau ac ysgrifennu'r rhinweddau o amgylch y llun. Pa rai o nodweddion Mair sydd wedi eu dewis?

### Rhan dau

Tydi'r Beibl ddim yn dweud llawer am blentyndod Iesu ond mae yna un stori bwysig amdano pan oedd yn 12 oed: stori Iesu yn y deml. Yn y stori hon, mae Mair a Joseff yn mynd ar daith arall, y tro hwn i Jerwsalem i ddathlu'r Pasg.

Darllenwch fersiwn plant o stori Iesu yn y deml (Luc 2:41-52) ac archwiliwch y stori gyda'r disgyblion gan wneud hynny trwy edrych arni trwy lygaid Mair. Wrth ichi wrando ar y stori crëwch graff tymer (mood graph) i adlewyrchu ymatebion Mair. Pa rinweddau welwch chi yn Mair yn awr? Ydych chi'n meddwl y byddai'r digwyddiad hwn wedi helpu Mair i wneud synnwyr o ymweliad yr angel a phwysigrwydd genedigaeth Iesu?

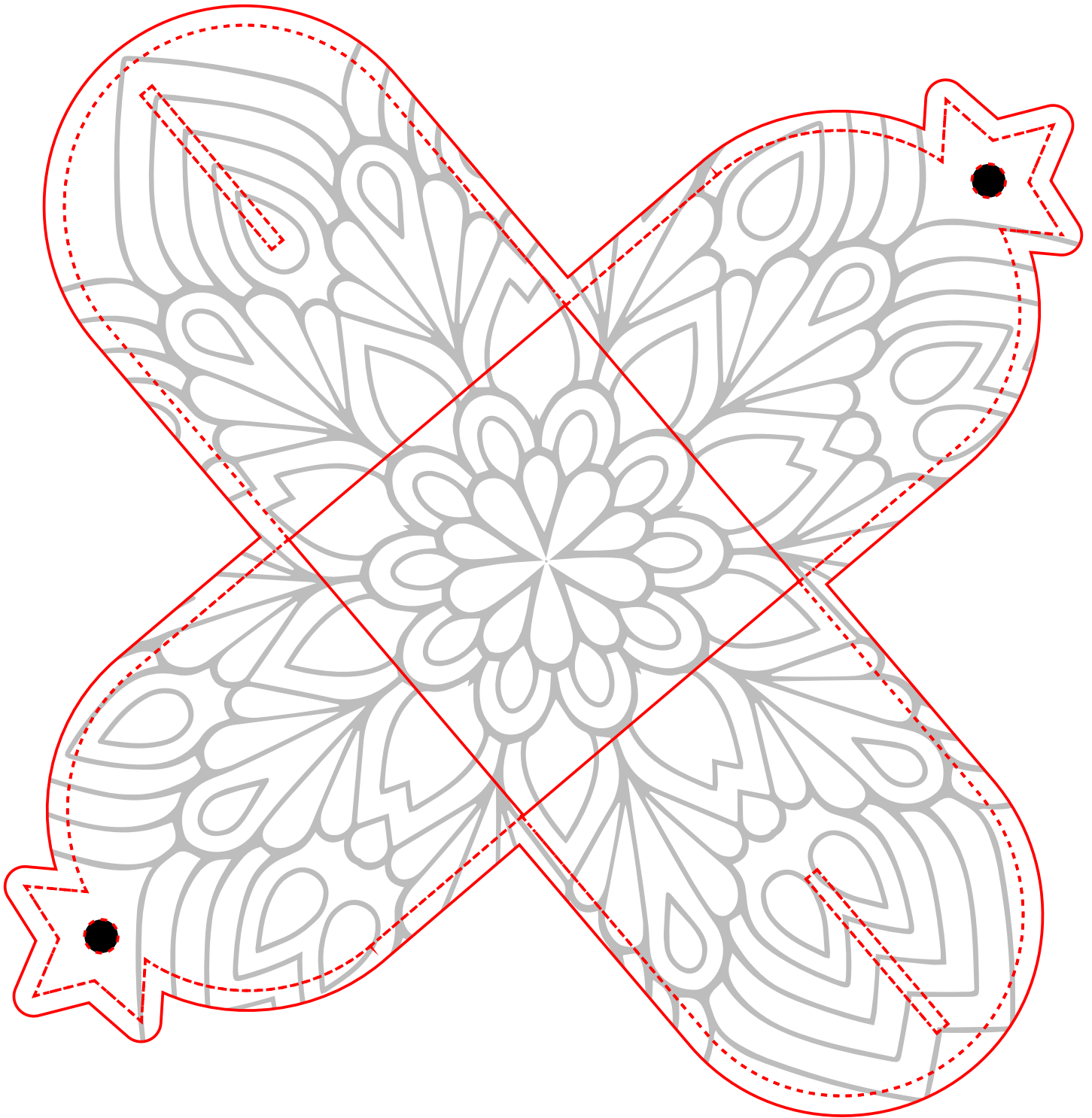
Mae'r stori'n dweud fod Mair wedi cadw'r atgofion hyn, fel trysor, yn ei chalon – efallai fod hyn wedi ei helpu i ddeall y rôl a fyddai gan Iesu yn y dyfodol. Pan oedd Iesu wedi tyfu i fyny roedd yn dysgu pobl am Dduw ac am sut y byddai cymdeithas yn edrych wedi ei llenwi gyda chariad Duw.

Dysgodd Iesu ei ddilynwyr fod Duw yn gofalu am ddynoliaeth yn yr un ffordd y mae rhiant neu ofalwr yn caru eu plant ac yn gofalu amdanynt. Mae Cristnogion yn credu fod pob person unigol yn unigryw a gwerthfawr, a phob un yn meddu ar eu doniau a thalentau godidog eu hunain.

Trafodwch sut y gallai'r credoau hyn effeithio bywyd Cristion unigol neu gymuned yr eglwys. Pam y byddai'r credoau hyn yn ysbrydoli Cristion i gefnogi gwaith Cymorth Cristnogol? Os yn berthnasol, paratowch gwestiynau i'w gofyn i ymwelydd o Gristion ynghylch sut y maent hwy'n ceisio rhoi eu ffydd ar waith.

# Gweithgaredd 4

Defnyddiwch yr addurn blwch rhodd hwn i feddwl am eich doniau eich hun. Gallwch ddefnyddio'r naill ochr i'r blwch neu'r llall i'w addurno gyda lliw, lluniau, geiriau neu weddi.



## Gweithgarwch addurno blwch rhodd



### Cyfarwyddiadau

1. Torrwch siâp y blwch allan o'r daflen yn ofalus.
2. Plygwch bedwar ochr y blwch i'r canol.
3. Yn ofalus, gwthiwch yr ymylon gyda thabiau at ei gilydd a phinsiwch y tabiau gyda'i gilydd.
4. Gwthiwch a gosodwch un o'r ymylon sydd ar ôl dros y tabiau gan ddefnyddio'r hollt.
5. Ail adroddwch gyda'r ymyl olaf i selio'r blwch.