

Addasu neu Ddiwygio?

Gwelsom yr wythnos o'r blaen nad oes gan ein 'traddodiadau' crefyddol na'r drefniadaeth a etifeddwyd gennym mo'r grym mewnol i'w addasu ei hun nac i'w achub ei hun. Nid oes ganddynt chwaith mo'r gallu ynddynt eu hunain i oresgyn y gwenwyn, yr anwarineb na'r newid hinsawdd ysbrydol sy'n bygwth difa tystiolaeth Gristnogol o'r tir.

Anobaith?

Ai gwahoddiad i anobeithio yw sylweddoliad o'r fath?

Ar yr olwg gyntaf, dyna yn union ydyw. Does ddim mo'r gallu gennym i oresgyn y llu o fygythiadau sy'n ein hamgylchynu. A dyna'r mater wedi'i setlo, felly. Yn gryno. Yn blwmp ac yn blaen.

Ai dweud yr ydych y dylem roi'r ffidil yn y to a chau'n drysau ar un waith?

Ond yr *olwg gyntaf* oedd yr hyn ddywedasom. Nid yr olwg bwylllog, ystyriol sydd ei angen arnom.

Pryder neu obaith

Dywedodd y diwinydd Jürgen Möltmann,

'Beth sy'n gyffredin i bryder a gobaith yw eu synnwyr o'r hyn sy'n bosib. Wrth *bryderu* yr ydym yn rhagweld y posibilrwydd o berygl. Mewn *gobaith* yr ydym yn rhagweld y posibilrwydd o waredigaeth.'

Mae anobeithio yn ein breuddwydion plu'r gweunydd yn medru bod yn boenus. Ond mae'r dadrithiad hefyd yn briodol ac angenrheidiol. Dadrithiad poenus yw canlyniad anorfod pwyso ar eilunod o unrhyw fath – boed y rheiny'n eilunod parchus ein hunan gyfiawnder, ein traddodiadau crefyddol neu hyd yn oed ein hawydd i oroesi.

Gobaith yw'r ymateb – yr unig ymateb gwirioneddol addas – i gofio bod daioni Duw yn aros, yn sefyll, yn anorchfygol.

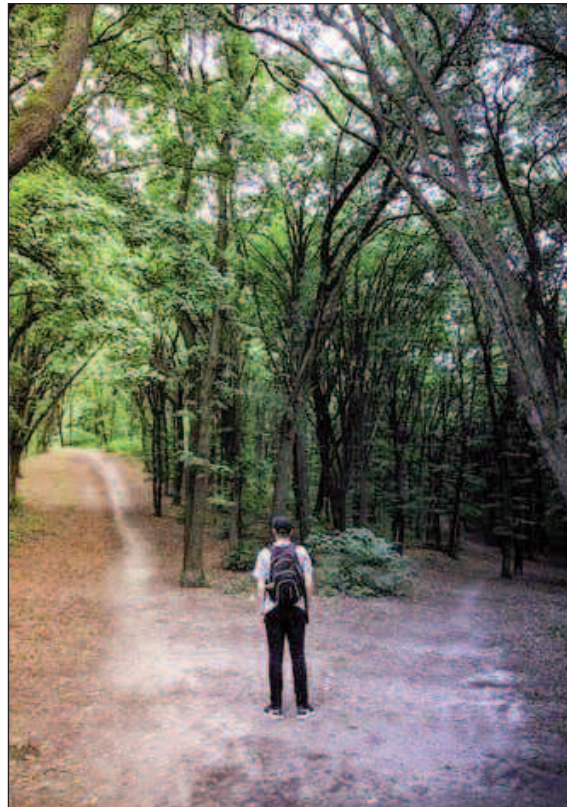
Sail gobaith

Oni chredwn fod y 'gwir oleuni' sy'n goleuo pob un, eisoes wedi camu ar lwyfan hanes ac wedi datgan mai ef ei hun yw 'Goleuni'r byd'? Ac oni chyhoeddwn yn ein carolau Nadolig

a'n hemynau bod disgleirdeb gras a chariad sanctaidd y Tad, yn ei ddyfodiad atom yn ei Fab Iesu Grist, yn gwbl anorchfygol? Ac oni chredwn fod ei Ysbryd Glân yn parhau i weithio heddiw?

Her gobaith

Mae'r datganiad am ddyfodiad goleuni ynddo'i hun, ac ar yr un pryd, yn wahoddiad personol ac yn ddatganiad cyhoeddus sy'n mynnu ymatebiad iddo.



Oherwydd dyfodiad y Goleuni ni all yr eglwys fyth a bodloni ar gilio yn ôl i'r cysgodion. Nid tyrchod sy'n cuddio yn y pridd ydym, ond trwy ras, daethom yn 'blant y goleuni'!

Ond am mai pobl ydym sydd ar ein gorau yn wan a ffaeledig, ni allwn chwaith wynebu llewyrch na llewyrch ei ddyfodiad atom. Paradocs rhyfeddol ein ffydd yw hyn. Bod y Duw sydd a'i ogoniant yn ddi-hysbydd *wedi* darparu cysgod – nerth, maddeuant, ffydd, gras, trugaredd – i gamu mewn iddo heb ein difa gan ei sancteiddrwydd absoliwt. Ei fod yn, a thrwy Iesu Grist, wedi darparu yn y goleuni absoliwt fan i 'bechadur wneud ei nyth, a chyfiawnder pur y nefoedd yn siriol wenu arno byth'.

Dechrau Diwygio

Mae diwygiad personol, fel diwygiad adnewyddol eglwys, dim ond yn medru cychwyn pan gymerwn y cam cyntaf hwnnw o gefnu ar fydd cysgodion ein

diogelwch dychmygol ein hun, trwy edifeirwch, i mewn i bresenoldeb disglair Duw. Camu mewn i'r hyn yr arswydw. Cyfarfyddiad peryglus ydyw. Ond mae'n gyfarfyddiad iachusol am ei fod ef, yr Iesu a gyfarfyddwn ag ef, ei hun yn dda.

Mae Diwygiad fel Re-formation – fel ail sefydlu, ail-greu, ail-ffurfio yn tyfu o'r sylweddoliad bod y goleuni wedi dod.

(*parhad ar dudalen 2*)

Cofio a diolch am wasanaeth

Ganwyd y diweddar Gwynne Pickering ar 2 Mawrth 1935. Cadw gwesty gwely a brechwast yn Llundain a wnâi ei rieni, Richard a Jane Pickering, pan dorrodd y Rhyfel allan, ond yn fuan wedyn symudodd Gwynne a'i fam a'i ddau frawd i New Cross ger Aberystwyth. Yno ar aelwyd ei dad-cu y magwyd Gwynne ac aeth i'r ysgol yn New Cross, cyn mynd ymlaen i Ysgol Ramadeg Ardwyn, Aberystwyth. Pan yn fachgen arferai gerdded i'r capel dair gwaith y Sul gan fynychu'r oedfaon a'r ysgol Sul, a bu hynny yn gynhysgaeth ysbrydol iddo ar hyd ei oes.

Yn 1945 ac yntau ond yn ddeg oed, collodd Gwynne ei fam, a bu hynny'n ergyd drom iawn i'r teulu. O'r herwydd arhosodd ef a'i frodyr ar y fferm yn New Cross ar ddiwedd y Rhyfel, ac ni ddychwelodd yn ôl i Lundain at ei dad hyd nes cwblhau ei wasanaeth cenedlaethol yny Llu Awyr. Dyma'r cyfnod y rhoddodd ei fryd ar astudio meddygaeth, a bu

iddo sefyll arholiadau 'lefel A' mewn Cemeg, Ffiseg a Sŵleg. Ysywaeth, ni lwyddodd i gael grant i fwrw ymlaen â'i addysg a bu'n rhaid iddo roi heibio'r bwriad o fod yn feddyg a mynd i weithio i Fanc Barclays, lle y treuliodd weddill ei yrfa. Er hynny, bu addysg a hyfforddiant yn un o'i ddiddordebau pennaf ar hyd ei fywyd, a soniai yn aml am y trafodaethau diwinyddol a gai â'r diweddar Brifathro Ifor Enoch.

Cyfarfu Gwynne ei wraig Joyce yng nghapel Charing Cross, a bu iddynt briodi yn 1962 yng Nghaerdybi. Llawenydd mawr iddynt oedd genedigaeth eu merch Cathy, ac yn 2019 bu iddynt ddathlu 57 mlynedd o fywyd priodasol. Yn 2005 symudodd Gwynne a Joyce o Lundain i Eastbourne, ac mewn dim roeddynt wedi ymdaflu i fywyd y gymuned yno. Daethant yn aelodau ffyddlon gyda'r Methodistiaid Wesleyaidd, a phan fu i bedair eglwys leol ymuno â'i gilydd i ffurfio Eglwys Emmanuel daeth Gwynne yn un o ymddiriedolwyr yr

achos. Bu'n brysur hefyd gyda'r blaid Geidwadol yn Eastbourne, a lluo o elusennau a chymdeithasau eraill.

Bydd darllenwyr y Goleuad hefyd yn cofio am ei gyfraniad helaeth i fywyd y Cyfundeb. Codwyd ef yn flaenor yn eglwys Charing Cross yn 1978, bu'n Llywydd y Gymdeithasfa yn y De 2001-2002, a bu ei enw dan ystyriaeth ar gyfer Llywyddiaeth y Gymanfa Gyffredinol. Cafodd y fraint o groesawu'r Sasiwn i Jewin hefyd ddwywaith, a mawr oedd gwerthfawrogiad y cynrychiolwyr o'r ddarpariaeth a drefnwyd ganddo ef, Llinos a John Morris ac eraill.

Bu Gwynne yn eithriadol o hael ei amser a'i wasanaeth i waith yr Arglwydd gan roddi o'i orau bob amser. Gweithredodd fel trysorydd Capel Charing Cross a Jewin, yn ogystal â Henaduriaeth Llundain a'r Gymdeithasfa yn y De. Bu'n aelod gwerthfawr o Fwrdd Pensiynau EBC yn ogystal â'r Bwrdd Eiddo, y Bwrdd Ariannol, a'r Pwyllgor Cyllid. Bu hefyd yn gynrychiolydd cyson yn y Gymanfa Gyffredinol. Bu'n weithgar gyda Chyngor y Genhadaeth Fydeang ac yn ysgrifennydd Pwyllgor Ysgoloriaeth Pierce a roddai nawdd i ymgeiswyr am y weinidogaeth yn y Coleg Diwinyddol yn Aberystwyth. Bu ei gyfraniad i'r Cyfundeb yn amhrisiadwy.

Yn Eastbourne hefyd bu'n weithgar gyda chanolfan feddygol y Lighthouse yn hyrwyddo gwell dealltwriaeth o'r clefyd melys (ac hefyd gyda'r Haringay Diabetic Association yn Llundain). Rhoddai o'i orau ym mhob cylch o wasanaeth gan annog a chalonogi a chefnogi pawb orau y gallai. Yn y Bwrdd Pensiynau bu'n fawr ei gonsyrn am weddwon hŷn y Cyfundeb, a thrwy Ysgoloriaeth Pierce gallodd roi i fyfyrwyr y gefnogaeth na chafodd ef ei hun ar ddechrau ei yrfa.

Diolchwn i Dduw am ei ffyddlondeb, ei ffraethineb ac yn arbennig am ei wasanaeth diflino i'w enwad a'i Arglwydd; a chydymdeimlwn yn ddwys â Joyce a Cathy a'r teulu oll yn eu hiraeth.

Y Parchg Richard Brunt

Addasu neu Ddiwygio? (parhad o dudalen 1)

Diwygiad a chynnen

Hyd yn oed wrth grybwyll yr angen am Ddiwygiad sylweddolwn pa mor ddadleuol â hyd yn oed pa mor gynhennus yw hyd yn oed crybwyll yr angen. Bydd rhai yn ymateb gyda brwdfrydedd radicalaidd – dweud bod angen chwyldro diwinyddol, ysbrydol, creadigol newydd arnom. Ni wnaiff unrhyw beth arall y tro. Wedi'r cyfan onid yw'n aneffeithlonrwydd a'n gwendid yn dianrhydeddu Duw ei hun?

Bydd eraill, mwy ceidwadol eu tueddfryd (ond nid o angenrheidrwydd yn geidwadol ddiwinyddol) yn cydnabod methiant y drefn bresennol, ond byddant yn barnu nad yw'r salwch presennol 'hyd at farwolaeth.' Addasu, nid diwygio, yw'r ateb meddant.

Cydsynio annisgwyl

Ond mae 'addasu' yn debyg i 'ddiwygio' i'r graddau hyn. Mae'r defnydd o'r ddau air yn rhannu rhagdybiaeth waelodol – sef, nad yw'r drefn bresennol yn effeithiol i gyflawni ei amcan. Cytunant fod y drefn bresennol yn annigonol, ei fod yn aneffeithiol i gyflawni ei bwrsas. Cytunant fod modd ei wella. Y gwahaniaeth rhyngddynt yw anghytundeb ar faint y tocio sydd ei angen ar y gangen!



Buddsoddiad personol

Efallai mai'r cam anoddaf i ddiwygio unrhyw drefn neu sefydliad yw'r sylweddoliad cychwynnol hwnnw, y buddsoddiad sylfaenol – gan y rhai sydd wedi creu, neu wedi eu creu gan eu perthynas a'r drefn, neu sy'n 'rheoli' neu sy'n dibynnu am eu bywoliaeth ar y drefn sydd eisoes mewn bodolaeth – bod angen diwygiad ar yr arfer, y drefn, y ddarpariaeth.

(i'w barhau)

CALENDR Y GOLEUAD

Cymdeithasfa'r Gwanwyn 2020. Capel y Porth, Porthmadog, 28/29 o Ebrill 2020.

Cymdeithasfa'r De. Cynhelir y cyfarfod nesaf yn Trinity, Abertawe, ar 6-7 Mai 2020.